

VIINERISOOJENDAJA

BockMaster

KASUTUSJUHEND



www.saksavorst.ee

Veikand

Sisukord

1. Tehnilised andmed
2. Konstruksioon
3. Funktsioon
4. Paigaldamine
5. Vooludiagramm
6. Osad
7. Kasutusjuhend
8. Tähelepanekud & Hooldus
9. Veaotsing
10. Hoiatus

HOIATUS!

- Kui pehme voolujuhe on kahjustada saanud, peab ohu vältimiseks seda parandama ainult tootja, teenindussektor või hooldustöötaja.
- Seadet kasutades ärge katsuge kõrgetemperatuurilisi detaile. Veenduge, et seade oleks enne puhastustööde alustamist toatemperatuuril.
- Ärge puhastage seadet veega, et vältida elektrilühiseid ning detailide kahjustusi.
- Antud seadet ei tohi kasutada isikud (kaasa arvatud lapsed), kelle füüsilised, sensoorsed või vaimsed võimed on vähenenud, või isikud, kellel pole vastavaid kogemusi ning teadmisi, välja arvatud juhul, kui nad on saanud pädevatelt isikutelt vastavaid juhiseid seadme kasutamiseks. Laste üle peab olema järelvalve, et nad ei hakkaks seadmega mängima.
- Kui toitejuhe on kahjustada saanud, peab ohu vältimiseks selle välja vahetama vaid tootja, tootja teenindusesindaja või sarnase kvalifikatsiooniga isik.
- ETTEVAATUST: Ohu vältimiseks ärge lisage seadet välise lülitussüsteemi külge (nagu näiteks taimer) või vooluringi, mida lülitatakse regulaarselt sisse ja välja.

Seadmete hooldus, remont ja varuosad

Veikand Service Center

Koidula 19, 72213 Türi
Järvamaa

Tel.: +372 38 53 732; +372 38 53 008

Gsm: +372 53 014 980;

Fax.: +372 53 712

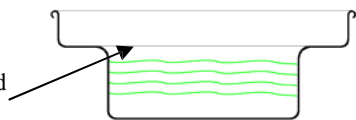
E-post: service@veikand.ee

Koduleht: <http://www.foodtech.ee/>

7. 1. 3 Sisestage sai.
 7. 1. 4 Peale töö lõpetamist lülitage vool välja ning lamp kustub.

7.2 Veeanum:

7. 2. 1 Lisage veeanumasse vett enne klaasist konteineri paigaldamist, joonisel näidatud nivooeni. Olge ettevaatlik: Ärge valage üle klaasist konteineri.



7. 2. 2 lülitage vool sisse.
 7. 2. 3 Reguleerige sobiva temperatuurini.
 7. 2. 4 Kui temperatuur jõuab fikseeritud tasemeni, lülitub soojendi välja. Kui temperatuur alaneb, hakkab soojendi tööle.
 7. 2. 5 Sisestage (hot dog) viiner konteinerisse. Jätkake soojendamist.
 7. 2. 6 Peale töö lõpetamist lülitage vool välja.

8. TÄHELEPANEKUD JA HOOLDUS:

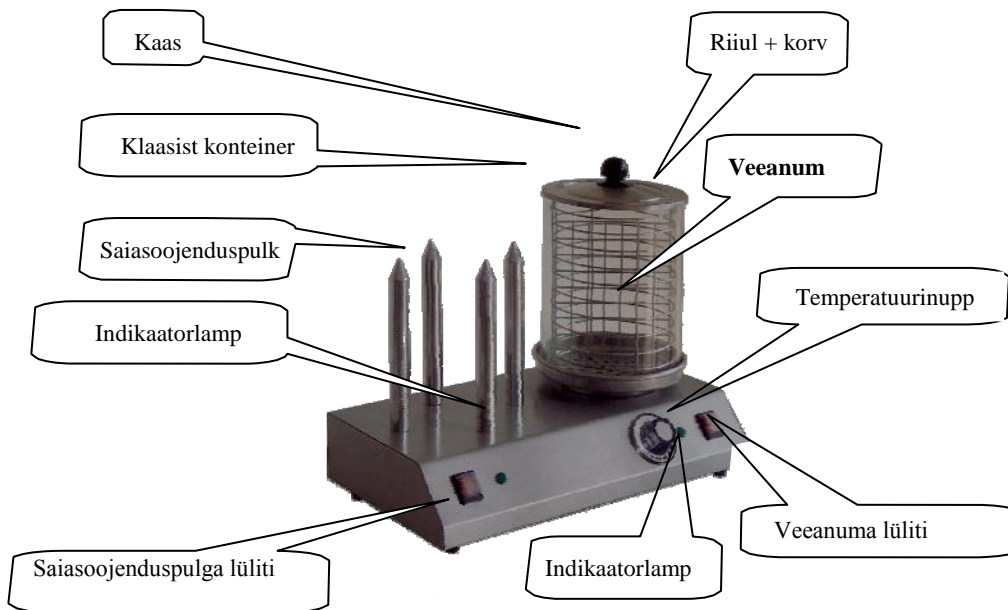
8. 1 Hoidke pulk ning veeanum puhtana.
 8. 2 Ärge peske seadet veega, et vältida elektriliste osade kahjustusi.
 8. 3 Peale töö lõpetamist lülitage termostaat nupust välja ning eemaldage voolujuhe.

9. VEAOTSING:

PROBLEEM	VÕIMALIK PÕHJUS
Soojendi töölamp on kustunud	Kas temperatuur jõuab soovitud tasemeni?
	Kas temperatuurinupp on sisse lülitatud?
	Kas temperatuuriregulaator on kahjustatud?
	Kontrollige voolutoidet. Kontrollige lampi.
Lamp on kustunud ning soojendamist ei toimu	Kas temperatuurinupp on sisse lülitatud?
	Kontrollige voolutoidet.
	Kas temperatuuriregulaator on kahjustatud?
Lamp põleb kuid soojendamist ei toimu	Kas soojendi on kahjustada saanud?
Veeanum+ soojeneb järjepidevalt ning ei seisku	Kontrollige temperatuuriregulaatorit.

1. TEHNILISED ANDMED:

MUDEL	MÕÕTMED (mm)	PINGE (V)	VÕIMSUS (KW)	KAAL (KG)
HG06	280 x 280 x 350	220-240V	1	6.5
HG10	280 x 280 x 320	220-240V	0.1	5
HG07	500 x 280 x 350	220-240V	1+0.1	10.5
HG11	500 x 280 x 350	220-240V	1+0.1	9.5



2. KONSTRUKTSIOON :

- 2.1 Seade on ehitatud roostevabast terasest.
- 2.2 Kõik osad on pärit tuntud müüjatelt.
- 2.3 Vooluring sisaldab endas voolutoidet, temperatuurinuppu, soojendi ja indikaatorlampi jne.
- 2.4 Selline seadme konstruktsioon võimaldab töötada lihtsalt ja ohutult.

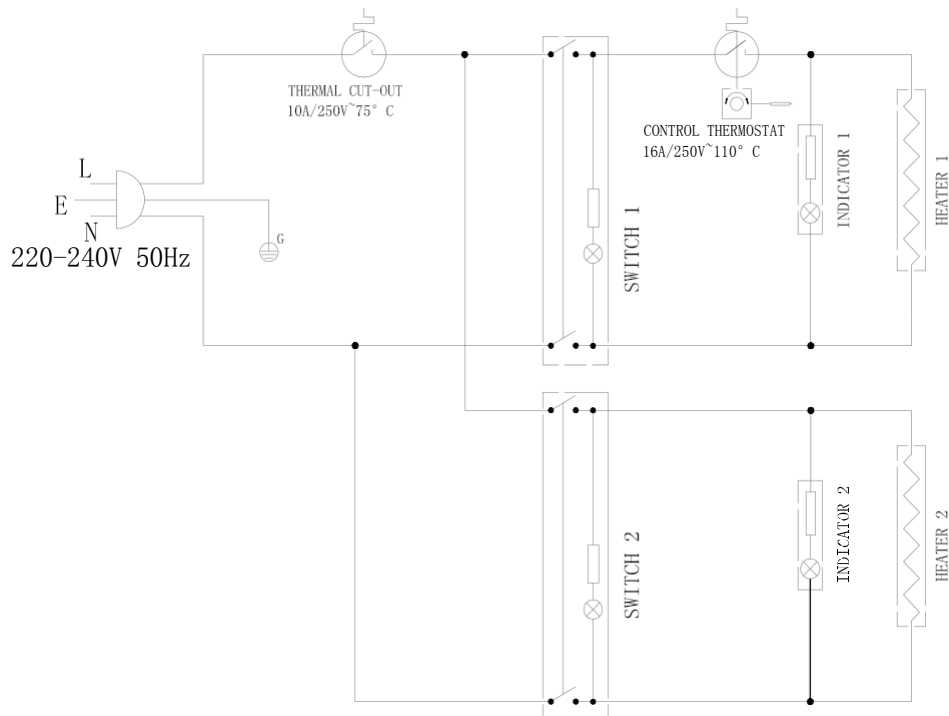
3. FUNKTSIOON:

- 3.1 Toode on süstemaatiline.
- 3.2 Sajasoojendusvulk: 100W
- 3.3 Veeanum koos klaasiga: 1000W

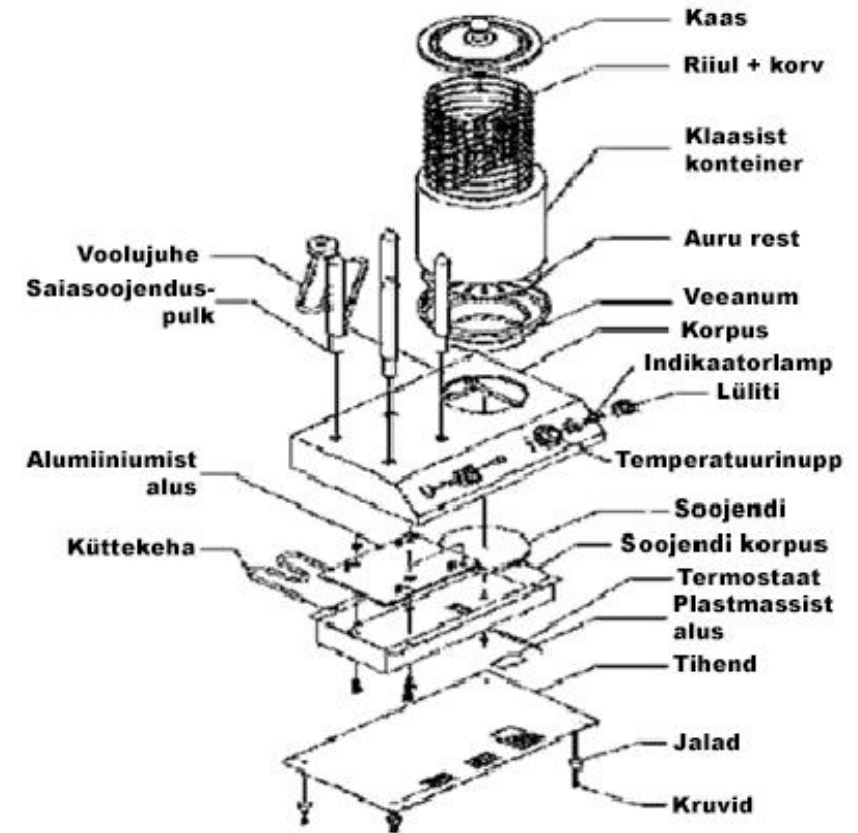
4. PAIGALDAMINE:

- 4.1 Voolutoidet peab kontrollima.
- 4.2 Peab ühendama maandusjuhtmega.
- 4.3 Asetage seade kindlale alusele ning eemale süttivatest ainetest ning veest.
- 4.4 Hooldust peab läbi viima vastava kvalifikatsiooniga spetsialist.

5. VOOLUDIAGRAMM:



6. Osad:



7. KASUTUSJUHEND :

- 7.1 Saiasoojendusvulk:
 - 7.1.1 Lülitage vool sisse.
 - 7.1.2 Saiasoojenduspulka hakatakse soojendama ning töölamp süttib.